

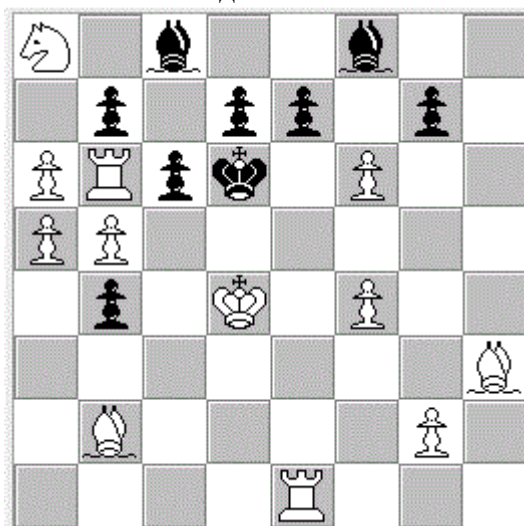
**VI Всероссийское соревнование
по заочному решению шахматных композиций, 2020 г.**

Соревнование проводится в соответствии с требованиями «Правил спортивной дисциплины «шахматная композиция» (номер-код дисциплины 0880042511М), утверждённых Федерацией шахмат России: <http://www.efrosinin.ru/aa/kodex/Pravila-RSF.pdf>

Положение о соревновании и регламент опубликованы на сайте Федерации Шахмат России: <https://ruchess.ru/upload/iblock/1c0/1c0f8e24b80183fc0607564aa644bca7.pdf>

Решения и вопросы по заданиям принимаются не позднее 15 января 2020 года (время московское) только по электронной почте на адрес главного судьи - Григория Попова - popovgl@yandex.ru

Задание №1



Мат в 2 хода (12+9)

Исходная позиция FEN: N1b2b2/1p1pp1p1/PRpk1P2/PP6/1p1K1P2/7B/1B4P1/4R3

Задание: В исходной позиции – решение искать не надо!

1) В исходной позиции найдите близнец(ы), в которых выполняется задание: мат в 2 хода. Близнец можно образовать только из исходной диаграммы, сняв или добавив или переставив одну фигуру (пешку) на другое поле.

Например: снять пешку b4 или заменить пешку g7 на ладью или переставить Cf8 на b1.

2) В полученном близнеце должны быть единственные предыдущие ход чёрных и ход белых, доказывающие возможность образования полученного близнеца из начальной расстановки.

Обязательное требование – и в решении близнеца и в предыдущих ходах должны быть одинаковые по характеристике ходы (например – рокировки или превращения или взятия на проходе).

За каждый близнец, выполняющий такое требование, начисляется **2 очка**.

Примечание: Здесь и далее приведены следующие данные под диаграммой:

- в скобках количество белых и чёрных фигур на диаграмме;

- положение фигур на диаграмме дано в нотации Форсайта–Эдвардса (англ. Forsyth–Edwards Notation, FEN). Позиция описывается цифрами и буквами по горизонталям сверху вниз, начиная с поля a8 и до поля h8. Расположение фигур на горизонтали указывается слева направо. Белые фигуры обозначаются заглавными буквами. K, Q, R, B, N, P: король, ферзь, ладья, слон, конь, пешка. Чёрные обозначаются прописными буквами: k, q, r, b, n, p. Цифра задаёт количество пустых полей на горизонтали, счёт ведётся либо от левого края доски, либо после фигуры (8 означает пустую горизонталь). Для данной диаграммы: N (Ka8) 1(пустое поле) b (Ca8) 2 (два пустых поля) и т.д.

Примечание 2: В двухходовках, трёхходовках, многоходовках и задачах на обратный мат игру начинают белые. Но если в начальной позиции не возможен предыдущий ход за чёрных, то первыми ходят чёрные, так как существует обязательное правило легальности позиции. На число ходов решения это не влияет. Везде за основу берётся число ходов белых.

Пояснительный пример к заданию №1

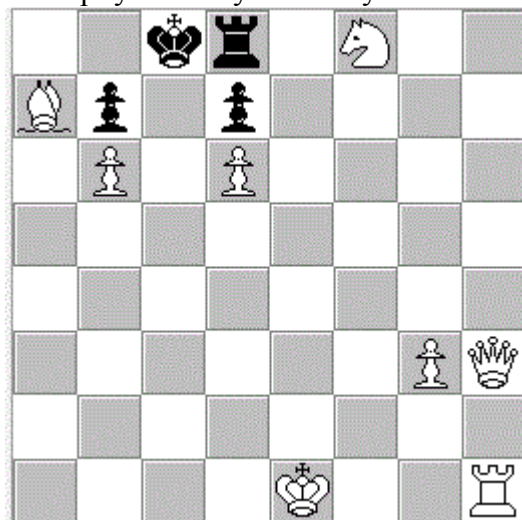


Мат в 2 хода (8+3)

FEN: 2kr1N2/B2p4/1P1P4/8/8/6PQ/8/4K2R

Задание: К этой позиции образовать близнец с заданием – мат в 2 хода и с таким свойством – в полученной позиции должны совпадать одинаковые по характеристике ходы решения и предыдущей игры (ретроигры).

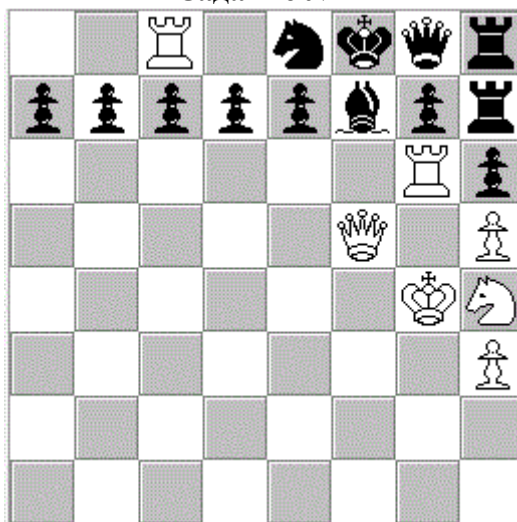
Решение примера – добавить чёрную пешку **b7**. Получили позицию близнеца -



Мат в 2 хода (8+4)

Такая позиция могла возникнуть только если перед этим чёрные делали длинную рокировку. То есть предыдущий ход был - 0. ... **0-0-0**. Решение – 1. **0-0**
 Общая характеристика ходов решения и предыдущей игры – **рокировка**.

Задание №2



Мат в 3 хода (7+13)

Исходная позиция FEN: 2R1nkqr/pppppbpr/6Rp/5Q1P/6KN/7P/8/8

Задание: В исходной позиции – решение искать не надо!

В исходной позиции добавьте на диаграмму ОДНУ белую пешку, чтобы образовалась задача с заданием: мат в 3 хода.

В задаче необходимо привести ВСЕ варианты, которые заканчиваются в 3 хода (**начисляется 4 очка**). За указание дуалей в этих вариантах начисляются дополнительные очки (**0,5 очка**) за каждую дуаль. За короткие варианты, с матом в 2 хода и дуали в них, очки – не начисляются.

За задачи, имеющие побочное решение, т.е. вступление белых разными ходами – начисляется 0 очков.

Примечание: Дуаль — двойственность в ходах белых в вариантах задачи или этюда, начиная со второго или последующих ходов белых

Задание №3



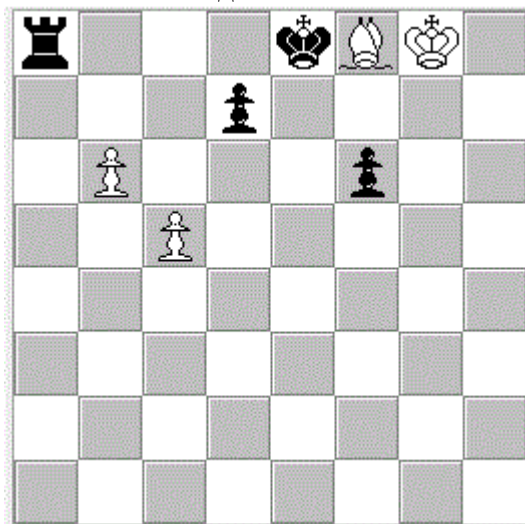
Мат в ? ходов (7+12)

FEN: nK3b2/2p1p1p1/ppB3P1/rr2P1p1/k5P1/p7/P1N5/8

Задание: Определить минимальное количество ходов (**N**), необходимое белым для того, чтобы объявить мат чёрному королю, приведите варианты, которые заканчиваются в **N** ходов - (**7 очков**). За указание дуалей в этих вариантах начисляются дополнительные очки (**0,5 очка**) за каждую дуаль. За короткие варианты, с матом меньше чем в **N** ходов и дуали в них, очки – не начисляются.

Примечание: Дуаль — двойственность в ходах белых в вариантах задачи или этюда, начиная со второго или последующих ходов белых

Задание №4



Выигрыш (4+4)

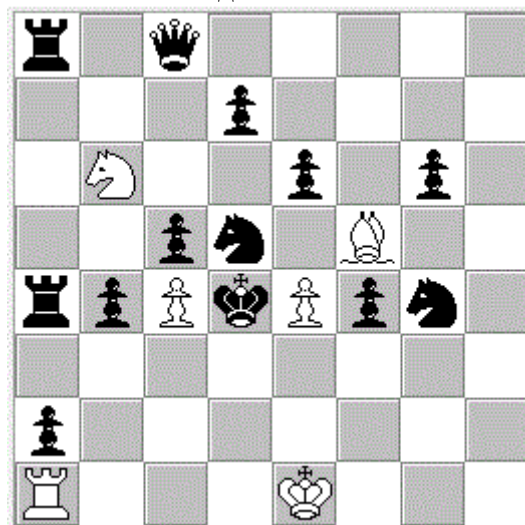
FEN: r3kVK1/3p4/1P3p2/2P5/8/8/8/8

Задание: В исходной позиции – решение искать не надо!

В исходной позиции добавьте на диаграмму одну чёрную пешку, чтобы образовался этюд с заданием: белые начинают и выигрывают. Указать первые 10 ходов решения (**5 очков**). За нахождение дуалей начисляется дополнительно - **0,5 очка** (за каждую дуаль).

Примечание: Дуаль — двойственность в ходах белых в вариантах задачи или этюда, начиная со второго или последующих ходов белых

Задание №5



Кооперативный мат в 2 хода (6+13)

FEN: r1q5/3p4/1N2p1p1/2pn1B2/рPкPpn1/8/p7/R3K3

Задание: В исходной позиции – решение искать не надо!

В исходной позиции добавьте на диаграмму одну чёрную пешку, чтобы образовалась задача с заданием: кооперативный мат в 2 хода.

В задачах на кооперативный мат чёрные начинают и помогают белым объявить мат чёрному королю.

В задачах на кооперативный мат в исходной позиции может быть несколько решений, начинающихся с разных ходов чёрных и заканчивающиеся разными матами в вариантах.

За каждое решение начисляется **2 очка**. Обязательное требование к решениям: в матовых финалах должны быть задействованы все белые фигуры (не пешки!) – король, ладья, слон, конь, т.е. они должны либо объявлять мат, либо отнимать свободное поле у чёрного короля, либо связывать чёрную фигуру.

Принимается только одна позиция с заданием – кооперативный мат в 2 хода.

Задание №6



Обратный мат в 2 хода (15+6)

FEN: B4B2/2Npr1Pp/N2k3P/8/5PP1/1P2QKP1/2R2Pp1/6Rb

ЗАДАНИЕ: В исходной позиции – решение искать не надо!

В исходной позиции добавьте на диаграмму одну чёрную пешку, чтобы образовалась задача с заданием: обратный мат в 2 хода.

В задачах на обратный мат белые заставляют чёрных объявить мат белому королю.

За каждый вариант решения даётся **2 очка**. Очки засчитываются только за варианты с разными матующими ходами чёрных. Дуали не оцениваются.

Примечание: Дуаль — двойственность в ходах белых в вариантах задачи или этюда, начиная со второго или последующих ходов белых

Принимается только одна позиция с заданием – обратный мат в 2 хода.

Дополнительная информация:

- Обязательные реквизиты - ФИО участника (полностью), регион (город) проживания, возраст – указываются в самом начале решения.
- В решении указывается номер задания и его решение.
- Решения принимаются не позднее 15 января 2020 года (время московское) только по электронной почте на адрес главного судьи - Григория Попова - popovgl@yandex.ru.
- Отдельно будут отмечены: юниоры (не старше 18 лет на день начала соревнования), сеньоры (старше 60 лет на день начала соревнования), шахматистки – следует обязательно указать в решении принадлежность к одной из этих групп.
- Принимаются корректировки уже отосланных решений, но в пределах заданного срока. Днём отправки решения будет считаться последняя дата корректировки с учётом времени отправки письма.
- Иностранные участники участвуют вне конкурса.

Главный судья соревнования: Григорий Попов (Белгород) – подготовка заданий и подведение итогов.

Главный судья-секретарь соревнования: Сергей Абраменко (Волжский) – техническое оформление документации после подведения итогов.